

NEU in Österreich?

Willkommen

Dobrodošli

Welcome

Witamy

Bun venit

Hoş geldiniz

Üdvözlet

خوش آمدید
بكم في

Nützliche Informationen für Ihre
Mobilität in Wien, Niederösterreich
und Burgenland



Ein gutes Gefühl, beim Club zu sein.

مرحباً بك في فيينا والنمسا السفلى وبورجينا لاند

معلومات هامة تفيدك عند
التنقل في تلك الولايات

فهرس المحتويات

زبان فارسی
العربية

رخصة قيادة - الصلاحية والنقل

رخصة قيادة صادرة من إحدى دول الاتحاد الأوروبي
رخصة قيادة صادرة من دولة خارج الاتحاد الأوروبي
المستندات المطلوبة من الهيئات الحكومية

مركبتك كوسيلة انتقال مملوكة

داخل الاتحاد الأوروبي
الانتقال من دولة خارج الاتحاد الأوروبي

لوحات أجنبية على مركبتك

رخصة مركبتك
المستندات اللازمة

المادة ٥٧ لفحص المركبات

أهم القواعد المرورية لسائقي الدراجات

المركبة طبقاً للقانون

مقعد الأطفال وحقيبة الهواء
نظام تسجيل مخالفات القيادة

الأشياء التي يجب ان تكون موجودة بالمركبة

حارة الإنقاذ

أهم المفردات المفيدة لانتقالاتك

١٢ سبباً وجيهاً لعضوية في

(النادي النمساوي للسيارات والدراجات والتجوال \ ÖAMTC)

رخصة قيادتك - فترة الصلاحية والنقل

إذا قمت بنقل محل إقامتك من الخارج إلى النمسا سيكون الفحص في الإجراءات الشكلية هو إذا كنت وافداً من إحدى دول الاتحاد الأوروبي أم من دولة خارج الاتحاد الأوروبي .

رخص القيادة الصادرة من دول الاتحاد الأوروبي :

◀ رخصة القيادة الصادرة من إحدى دول الاتحاد الأوروبي معترف بها داخل النمسا دون أن يحتاج لنقل الرخصة وجعلها رخصة نمساوية ولكن يمكن لصاحبها أن يحولها إذا رغب في ذلك ويكون ذلك بمحض إرادته .

رخص القيادة الصادرة من دولة خارج الاتحاد الأوروبي :

◀ رخصة القيادة الأجنبية تكون سارية لمدة ١٢ شهر بدءاً من دخول المنطقة الاتحادية وذلك مع عدم وجود محل إقامة في النمسا وعندما يكون مالكها قد أتم من العمر ١٨ عاماً .

◀ في حالة تأسيس ووجود محل إقامة في النمسا تكون رخصة القيادة سارية لمدة ٦ أشهر منذ وجود وتأسيس محل الإقامة وذلك عندما يكون صاحب الرخصة قد أتم من العمر ١٨ عاماً .

لذلك يجب على كل الوافدين القادمين من أي دولة خارج الاتحاد الأوروبي والمقيمين بالنمسا نقل رخصة قيادتهم في خلال ٦ أشهر وإلا فقدت صلاحيتها .

١ . رخص القيادة الصادرة من إحدى الدول التالية وغير التابعة للإتحاد الأوروبي تعادل رخص القيادة في النمسا ومن هذا المنطلق يمكن نقلها بشروط مبسطة (ليس من الضروري اجتياز اختبار قيادة عملي) :

كافة فئات رخص القيادة الصادرة من : أندورا، جويرنسي، جزيرة مان، اليابان، جيرسي، موناكو، سان مارينو، سويسرا، صربيا

رخص القيادة فئة ب : أستراليا، البوسنا والهرسك، هونج كونج، إسرائيل، كندا، ماقدونيا، جمهورية جنوب أفريقيا، جمهورية جنوب كوريا (إذا كانت رخصة القيادة صادرة بعد ١١/١٩٩٧)، الإمارات العربية المتحدة، الولايات المتحدة الأمريكية .

٢ . مالكو رخص القيادة الصادرة من دول أخرى غير التابعة للاتحاد الأوروبي يجب عليهم اجتياز اختبار قيادة عملي حيث يتم سداد رسوم لآداء هذا الاختبار .

المستندات التالية لازمة لنقل رخصة القيادة:

- طلب رخصة قيادة
- بطاقة تحقيق شخصية رسمية
- رخصة قيادة أجنبية
- المحتوى لنقل رخصة القيادة الأجنبية
- صورة جواز سفر مقاس ٣٥X٤٥ مم
- اعتماد تسجيل محل الإقامة
- تقرير طبي

في بعض الحالات قد تطلب مصلحة رخص القيادة المزيد من المستندات .

يتم نقل رخصة قيادتك عن طريق المصالح الحكومية التالية:

في المدن التي بها الإدارة الرئيسية للشرطة المحلية

فيينا :
الإدارة الرئيسية للشرطة المحلية بفيينا
مصلحة المرور
٢٧ حارة ديتريشجازه
١٠٣٠ فيينا
ت: 01313100

زانكت بولتن - النمسا السفلى:
الإدارة الرئيسية للشرطة المحلية بالنمسا
السفلى
قسم الأمن والإدارة الشرطة
٤٧ شارع لينسرشتراسيه
٣١٠٠ زانكت بولتن
ت: 059133306600
بريد إلكتروني:
lpd-n@polizei.gv.at

إيزنشتات - بورجنلاند:
الإدارة الرئيسية للشرطة المحلية
بيورج نلاند
٨٤ شارع نويزيدلارشرتراسيه
٧٠٠٠ إيزنشتات
ت: 059133106201
ت: 059133106667
فاكس: 059133106309
بريد إلكتروني:
LPD-B@polizei.gv.at



في المدن التي ليس بها إدارة رئيسية للشرطة المحلية أو في الجاليات:

في كل إدارات المقاطعات



استثناء: المسؤولية في النمسا السفلى لكل من مدينتي اللواخ كريمس وفايدوهوفن / بيس
يتحملها: المجلس البلدي وفي مدينة راست في بورجنلاند : الإدارة الرئيسية للشرطة المحلية
بورجنلاند

مركبتك كأحد الممتلكات المنقولة

إذا كنت وافداً جديداً إلى النمسا ستتوقف الإجراءات التشيكلية على كونك مهاجراً من إحدى دول الاتحاد الأوروبي أم من دولة خارج الإتحاد الأوروبي .

داخل نطاق الاتحاد الأوروبي

- ◀ المركبات الوافدة من أحد دول الاتحاد الأوروبي يمكن نقلها إلى النمسا وتسجيلها فيها دون أية إجراءات تشكيلية خاصة .
- ◀ قبل اعتماد مركبتك يجب عليك سداد ما يسمى "بضريبة الاستهلاك القياسية" (للمركبات التي يتم اعتمادها من مصلحة المرور النمساوية لأول مرة) لمصلحة الضرائب المختصة .

الانتقال من دولة غير تابعة للاتحاد الأوروبي

يمكنك إحضار مركبتك إلى النمسا بوصفها ممتلكات منقولة دون الالتزام بسداد أية جمارك وضريبة مضافة على الواردات عند تحقق الشروط التالية :

- ◀ يقع محل الإقامة الحالي خارج نطاق منطقة جمارك الاتحاد الأوروبي لمدة لا تقل عن عام وسيتم نقله الآن إلى النمسا .
- ◀ أن يكون الوافد إلى النمسا قد استخدم المركبة لمدة لا تقل عن ٦ أشهر في بلد ثالث .
- ◀ أن يتم تسجيلها كممتلكات منقولة في خلال عام منذ تأسيس محل الإقامة الجديد بالنمسا .
- ◀ في خلال عام من قبول طلب الإعفاء من الضرائب لا يمكن إقراض المركبة أو تأجيرها أو بيعها أو التنازل عنها لطرف آخر دون إعلام الهيئة الحكومية المختصة .
- ◀ قبل اعتماد وترخيص مركبتك يجب عليك سداد ما يسمى "بضريبة الاستهلاك القياسية" (للمركبات التي يتم اعتمادها من مصلحة المرور النمساوية لأول مرة) لمصلحة الضرائب المختصة .

يجب تقديم مستندات لإثبات شراء وترخيص المركبة (عقد الشراء أو الاستئجار ، الفاتورة ، إيصال الشحن والاستلام ، خطاب المركبة ، مستندات أخرى تثبت الترخيص والتأمين) في الخارج بجانب مستندات إثبات تغيير محل الإقامة



ملحوظة : سوف يقوم خبراء المشورة الفنية لـ (النادي النمساوي للسيارات والدراجات والتجوال ÖAMTC) بعمل فاتورة دقيقة لحساب ضريبة الاستهلاك القياسية للأعضاء في مقابل المساهمة بمبلغ من المال .

لوحات معدنية لوحات معدنية أجنبية على مركبتك

المركبة التي تحمل لوحات معدنية إجنبية لوحات معدنية لمدة شهر بحد أقصى منذ إحضارها إلى النمسا بواسطة شخص له محل إقامة رئيسي في النمسا (في إطار العلاقات المهنية، الاقتصادية أو الاجتماعية). بعد ذلك إما أن يتم إعادة تصديرها أو ستكون هناك ضرائب النمساوية متعلقة بذلك مستحقة السداد (ضريبة الاستهلاك القياسية لاعتماد المركبة داخل النمسا لأول مرة، ضريبة تأمينية هندسية لامتلاك مركبة مصرح بها).

إذا استخدمت مركبة أجنبية مرخصة بالخارج لمدة أطول من شهر داخل النمسا (تسري تلك الفترة كذلك على السفريات المؤقتة العابرة إلى الخارج) عندئذ يجب أن تنتقل المصلحة الحكومية من أن المركبة لها مقر دائم في النمسا. عندئذ يمكن - وبمجرد أن تصبح المصلحة الحكومية النمساوية نشطة - يتم نزع اللوحات المعدنية لوحات معدنية الأجنبية ورفع تأمين الحماية المتعلق بذلك ومن ثم وكنتيجة لذلك إزالة التصريح الأجنبي.

ولذلك يجب أن تحصل المركبة في ذات الوقت على تصريح لوحات معدنية ولوحات معدنية نمساوية. ما يسمى "بمستندات إثبات محل إقامة مزدوج" (للأشخاص الذين يملكون محل إقامة دائم في كلاً من النمسا وخارجها) ليس لها أية تأثير في تلك الحالة.





رخصة مركبتك

تقوم عدة مكاتب التراخيص تابعة لشركات التأمين في النمسا بإجراء تسجيل (أو إلغاء تسجيل) المركبات. تلك المكاتب تحمل لافتة صفراء مكتوب عليها باللون الأسود (مكاتب ترخيص المركبات).

في حالة الحصول على لوحات معدنية الدبلوماسية أو سحب اللوحات يجب الاتصال بالجهة الحكومية المختصة. تلك الجهة هي فيينا هي الإدارة الرئيسية للشرطة المحلية بفيينا، مصلحة المرور (٢٧ حارة ديتريشتجازاه، ١٠٣٠ فيينا).

إبرام تأمين ضد الغير يعد شرط للحصول على لوحات معدنية نمساوية. التأمين مُلزم قانونياً لحماية كل من الضار والمضار. أقساط التأمين تتناسب مع قوة محرك المركبة. بالإضافة إلى ذلك يتم تحصيل ضريبة تأمينية هندسية من المؤمن (لامتلاك مركبة مرخصة في النمسا).

فرض المُشترَع حد أدنى لمبلغ التأمين وهو ٧ مليون يورو. يتم تخصيص مبلغ ٥,٨ مليون يورو منه هذا المبلغ للأضرار البشرية و١,٢ مليون يورو للأضرار المادية.

المستندات المطلوبة من الهيئة المختصة بتسجيل المركبات وإصدار رخصتها

- إقرار تأمين ضد الغير
- بطاقة تحقيق الشخصية الرسمية للمتقدم بطلب التسجيل
- إقرار تسجيل المالك (مستند إثبات محل الإقامة الرئيسي) أو سيقوم مكتب التصاريح بعمل طلب على الانترنت ذو تكلفة مالية موجه إلى السجل السكاني المركزي.
- توكيل في حالة أن المركبة ليست مسجلة باسم شخص.
- دليل إثبات الملكية أو الحيازة (عقد شراء، فاتورة، إقرار البيع، عقد الاستئجار، حيث يظهر إسم المالك عليها)

- وثيقة تصريح للمركبة عند ترخيصها لأول مرة:
- وثيقة النوع، تصريح فردي أو
- إثبات الترخيص
- شهادة إثبات سارية للتوافق مع الاتحاد الأوروبي أو
- مستخرج بيانات رسمي من قاعدة بيانات التصاريح
- للمركبات ذات ترخيص تشغيل من الاتحاد الأوروبي
- للتراخيص الجديدة: وثيقة تصريح للمركبة وكذلك شهادة ترخيص جزء ١ و ٢
- عند تسجيل مركبة مستعملة (الترخيص الأول يغطي فترة أطول من ٣ سنوات) بالإضافة إلى تقرير سار
- وإيجابي لفحص المركبة وفقاً للمادة رقم ١٥٧ وذلك للمركبات التي تخضع للتقييم المتكرر.
- في حالة الاستيراد الخاص بالإضافة إلى إثبات ضرائب الاستهلاك القياسية المسددة حتى الآن لمصلحة
- الضرائب المختصة.

في وصف الترخيص يحدث تسجيل الملكية أو الحيازة ويتم توضيحه بعد ذلك بإيضاح مزدوج:

- الجزء الأول ذو صفحة خارجية باللون الأصفر \ الأحمر يجب اصطحابه دائماً في المركبة ويشمل كافة
- المستندات الرسمية بالإضافة إلى كافة بيانات المركبة.
- أما الجزء الثاني (أصفر \ أزرق) هو جزء مستند التصريح ويتم ربطه بذلك عند الترخيص.

ملحوظة: يقدم النادي النمساوي للسيارات والدراجات والتجوال \ ÖAMTC* لأعضائه تأمين ضد الغير للسيارات يشمل الحماية بشروط خاصة ومزايا جمّة.

* وكيل التأمين: مصانع النادي النمساوي للسيارات والدراجات والتجوال \ ÖAMTC ش.ذ.م.م - المؤمن: شركة إس كيه للتأمين ش.م.

GISA: 23409217



المادة ٥٧ فحص المركبات



ما هي المادة ٥٧ فحص المركبات؟

فحص الشاحنة هو ملزم قانونياً وينص ويخدم على فحص المركبات من حيث الأمان المروري والتشغيلي وكذلك التطابق مع البيئة. الفحص عن طريق (النادي النمساوي للسيارات والدراجات والتجوال \ ÖAMTC) يوفر الوقت والمال.

إجراءات فحص المركبة - ماذا يجب علي أن أفعل؟

يتم تقديم هذه الخدمة التقنية فقط وحسباً لأعضاء (النادي النمساوي للسيارات والدراجات والتجوال \ ÖAMTC). من أجل الحصول على هذا الفحص يجب أن يتمتع العضو بنوع العضوية المناسب ولا بد أن تكون المركبة مرخصة باسم العضو.

يرجى الاتصال بأي من مراكزنا الخدمية التي تختارونها لتحديد الموعد أو احجز بسهولة من خلال الموقع الإلكتروني www.oeamtc.at يستغرق هذا الفحص حوالي ٤٥ دقيقة. يرجى إحضار ما يلي من أجل إتمام الفحص:

- ◀ كارت عضوية (النادي النمساوي للسيارات والدراجات والتجوال \ ÖAMTC)
- ◀ أوراق ترخيص السيارة

ما الذي يتم فحصه؟

- ◀ التجهيزات
- ◀ تجهيزات الإضاءة والإنذار
- ◀ تجهيزات الأمان
- ◀ الشاسيه والهيكل
- ◀ الإطارات وعجلة القيادة
- ◀ الموتور
- ◀ الفرامل

ما هي المدة التي يجب فحص المركبة خلالها؟

في النمسا تسري القاعدة ٣-٢-١: للسيارات الملاكي \ كومبي والمقطورات حتى ٣,٥ طن يتم الفحص وفقاً للمادة ٥٧ لأول مرة بعد ٣ سنوات بعد التسجيل الأول والفحص الثاني بعد عامين آخرين ثم بعد ذلك يتم الفحص سنوياً

أهم القواعد المرورية للسائقي الدراجات

الشروط الشخصية لقائدي الدراجات

- ◀ الحد الأقصى للكحوليات ٠,٨
- ◀ لا يسمح للأطفال قيادة الدراجة إلا تحت إشراف شخص بالغ مرافق (عمره ١٦ عام على الأقل).
- ◀ منفرداً بدءاً من عمر ١٢ سنة، وبرخصة قيادة للدراجات بدءاً من عمر ١٠ سنوات



الأمكان المسموح فيها بقيادة الدراجات :

- ◀ طريق سير السيارات إلا إذا كان هناك طريق للدراجات
- ◀ الطريق المخصص للدراجات وهنا يمكن القيادة جنباً إلى جنب مع مراعاة أن يكون الحد الأقصى للسرعة ٣٠ كم\ساعة .
- ◀ في مقابل الطريق ذو الاتجاه الواحد بشرط أن يكون ذلك مسموحاً به ومشاراً إليه على علامة إرشادية منفصلة .
- ◀ الحارة المخصصة لسير الدراجات في الشارع
- ◀ الخطوط المخصصة لسير الدراجات
- ◀ الحارة المخصصة لسير الدراجات وللمشاه
- ◀ ممر سائقي الدراجات
- ◀ الشوارع السكنية دون لافتات في الطريق ذو الاتجاه الواحد ولكن فقط بحد أقصى لسرعة السير
- ◀ المنطقة المخصصة للمشاة فقط عندما يكون ذلك مسموح به بوضوح من خلال لافتة (الحد الأقصى لسرعة السير) .
- ◀ مناطق اللقاءات

الأمكان المحظور فيها قيادة الدراجات :

- ◀ الرصيف (باستثناء دراجات الأطفال على أن يكون معهم مرافق)
- ◀ الطريق المخصص للمشاة
- ◀ الطريق السريع
- ◀ الطريق المخصص للسيارات
- ◀ طريق عبور المشاة

الأولوية

المكتوب عليها "قف" تسري أيضاً على الدراجات!

يُسمح بالتحدث في الهاتف

أثناء قيادة الدراجة فقط من خلال السماعات

التأمين القانوني للأطفال في المركبات

في النمسا يوجد حزام أمان لكل الركاب في كل سيارة، بمعنى أنه يوجد أحزمة أمان لكل الركاب في الكيبينة الخلفية والراكب بجانب السائق وبالطبع للسائق بشكل رئيسي. احترس: لا تستثنى المرأة الحامل من تلك القاعدة.

يلتزم كل ركاب السيارة بوضع حزام الأمان طالما أن أماكن الجلوس بالسيارة مزودة به. كل شخص يزيد عمره على ١٤ عام مسؤول عن نفسه عند تطبيق تلك القاعدة. لا تقع أية مسؤولية على عاتق السائق إن لم يربط أحد الركاب حزام الأمان ولكنه مسؤول فقط عن ترتيب وتطبيق قواعد الأمان للركاب دون سن الرابعة عشر (١٤)، وفيما يلي القوانين النمساوية فيما يخص ذلك بالتفصيل:

- ◀ يحتاج الأطفال ذوي الأعمار أقل من ١٤ عام والذين يكون طولهم أقل من ١٥٠ سم لمقعد أطفال يناسب حجمهم وطولهم؛ ذلك المقعد المخصص لهؤلاء الأطفال يكون مزود بحزام أمان مناسب لهم ويُسمح باستخدامه فقط في مقاعد السيارات.
- ◀ الأطفال دون عمر ١٤ سنة والذين يزيد طولهم عن ١٥٠ سم يجب عليهم استخدام حزام أمان طبيعي (عند الترقية على المقاعد المجهزة بحزام أمان).
- ◀ يجب استخدام مقعد مناسب جداً للأطفال ذوي الوزن أقل من وحتى ١٨ كجم. إذا كان حجم مقعدي الأطفال كبير وكانا يأخذان مساحة كبيرة بحيث لا يتسع المكان المتبقي لكرسي أطفال ثالث (عدم إمكانية فعلية) عندئذ يكفي استخدام حزام الحوض لتأمين الطفل الثالث طالما أن عمره أكبر من ٣ سنوات.

مقعد الأطفال وحقيبة الهواء

احترس: على الرغم من أن المقعد بجوار السائق تنطبق عليه تلك المعايير يجب أن يستخدم عليه مقعد للأطفال في تلك السيارات التي ليس بها حقيبة هواء أو بها حقيبة هواء معطلة.

وعليه فإن الكيبينة الخلفية للسيارة هي المكان الأكثر أماناً للأطفال.





إذا كان طول الجسم 135 سم أو أكبر يمكن استثنائياً استخدام حزام أمان ذو الثلاث نقاط للمقاعد والذي يمكن تعديل ارتفاعه دون وجود وسادة مقعد الأطفال عندما يتم التأكد من أن حزام الكتف لا يمر على رقبة الطفل. يتم ضمان هذا فقط عندما يكون نقطة ربط الحزام وأو ارتفاع المقعد قابل للتعديل. ينصح النادي النمساوي للسيارات والدراجات والتجوال \ ÖAMTC للجوء لتلك الإمكانيات فقط في حالة الرحلات غير المتوقعة. حظر اصطحاب الأطفال دون عمر الثلاث سنوات في مركبات ليست مزودة بحزام أمان.

ملحوظة: يتحمل كل سائق سيارة مسؤولية التأمين الصحيح فيها سواء أكان من يصطحب الطفل في السيارة هما الأبوان أو الأقارب أو أحد المعارف.

نظام تسجيل مخالفات القيادة

يعتبر الإهمال في واجب تأمين الأطفال بمثابة "تعدٍ للقانون" ويمكن أن يؤدي إلى سحب رخصة القيادة في حالة تكراره. لمزيد من المعلومات حول رخصة قيادة - نظام تسجيل مخالفات القيادة تجدها في ملف المعلومات الذي يمكن تحميله على الرابط www.oeamtc/vormerksystem.

ملحوظة: يقدم النادي النمساوي للسيارات والدراجات والتجوال \ ÖAMTC مجموعة كبيرة من اختيارات لأنظمة مختبرة لحماية الأطفال وللحفاظ عليهم. من يحضر معه السيارة والطفل عند شرائه مقعد الأطفال بالسيارة يضمن أن يحصل على المقاس المناسب لمقعد الطفل بالسيارة. يقدم لكم النادي دائماً المشورة بكل سرور.



أشياء يجب اصطحابها في المركبة :

الدول	الضمانات	صديري التحذير*	مثلث التحذير	مجموعة المصابيح الإضافية	أخرى
ألمانيا	واجب	واجب، يجب ارتداؤه	واجب	-	مصباح تحذير محمول يضئ باللون الأصفر (للسيارات أكبر من ٣,٥ طن)
فرنسا	ينصح به	واجب، يجب ارتداؤه (لكل الركاب)	واجب	واجب****	اختبار الكحوليات (عدم اصطحابه ليس له عقوبة)
اليونان	واجب	-	واجب	-	طفاية حريق
إيطاليا	-	ينصح به، يجب ارتداؤه	واجب	-	-
كرواتيا	واجب	واجب، يجب ارتداؤه (كل الركاب)	واجب (٢ لسائقي المقطورات والعربات الملحقة)	واجب****	طفاية حريق للمركبات التجارية/الصناعية
سلوفاكيا	واجب	واجب، يجب ارتداؤه	واجب	-	إطار احتياطي***
سلوفينيا	واجب	واجب، يجب ارتداؤه	واجب (٢ لسائقي المقطورات والعربات الملحقة)	ينصح به****	-
أستونيا	-	واجب (في متناول اليد)، يجب ارتداؤه	واجب (مثلثان)**	-	إطار احتياطي***
النشيك	واجب	واجب، يجب ارتداؤه	واجب	واجب****	إطار احتياطي***
تركيا	واجب	-	واجب (مثلثان)	-	طفاية حريق
المجر	واجب	يجب ارتداؤه (لكل الركاب)	واجب	ينصح به****	-

*** إذا كان غير متواجد في التسلسل: اصطحاب مجموعة الإصلاحات والرش الخاص بها (يستثنى من ذلك المركبات المزودة بإطارات التشغيل الاضطراري)
**** مركبات مزودة بإضاءة زينون أو نيون، الإضاءة اللبدا لا تطلب إضاءة إضافية لهذا النوع من المصابيح ولكن مطلوبة إضاءة الفرامل وإضاءة الوضعية... إلى آخره.

* أشياء يجب اصطحابها في المركبات: يجب على السائق اصطحاب العدد المطلوب من صديري التحذير في المركبة. واجب الارتداء: في حالة الحوادث أو الأعطال يكون السائق ملزم بارتدائه. يمكن أن يكون واجب الارتداء غير متعلق بواجب الاصطحاب في المركبة..

** محليا (على سبيل المثال السيارات المؤجرة)

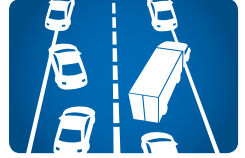
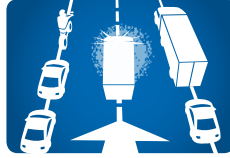
ملحوظة: لمزيد من المعلومات عن الأشياء التي يجب اصطحابها في هذه الدولة وبلدان أخرى غيرها يرجى زيارة الرابط www.oamtc.at/laenderinfo أو تجدونها في كافة مراكز خدمة النادي النمساوي للسيارات والدراجات والتجوال \ ÖAMTC

حارة الإنقاذ

بمجرد أن يحدث ازدحام في المرور ويحدث اختناق مروري يتم إخلاء الطريق لكي لا يعيق ذلك عربات الإنقاذ والمطافي والشرطة في حالات الطوارئ حتى ولو لم تكن هناك مركبات طوارئ بالقرب من مكان الاختناق المروري .

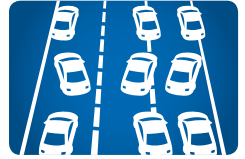
قم بمحاذاة سيارتك بجانب الرصيف وموازاتها في اتجاه حارة الإنقاذ مع الحفاظ على وجود مسافة أمان بين سيارتك والسيارة التي أمامك .

في حالة وجود حارتين :



قم بمحاذاة سيارتك مع الرصيف وموازاتها في اتجاه حارة الإنقاذ مع الحفاظ على وجود مسافة أمان بين سيارتك والسيارة التي أمامك .

في حالة وجود أكثر من حارة :



في حالة الطريق ذو ثلاث حارات أو أكثر أو الطريق السريع تسري نفس القاعدة . يلتزم سائقي السيارات على الخط الأيسر بأقصى مسافة ممكنة اتجاه هذا الخط وكذلك الحال بالنسبة للسيارات على الجانب الأيمن وكذلك الحال في حالات الأعطال .

Deutsch	العربية
Mangel	خلل
Meldebestätigung	إقرار التسجيل
Motor	الموتور
Motorrad	دراجة نارية
Neuwagen	سيارة جديدة
NoVA Normverbrauchsabgabe	ضريبة الاستهلاك القياسية
Nummerntafel	لوحة أرقام السيارة
Objektive Diagnose	التشخيص الموضوعي
Polizei	الشرطة
Reifen/Räder	الإطارات \ عجلة القيادة
Sicherheitsgurt	حزام الأمان
Toleranzgrenze	حدود التسامح
Typenschein	شهادة النوع
Verkehrsamt	مصلحة المرور
Verkehrs- und Betriebssicherheit	التأمين المروري والتشغيلي
Versicherungssteuer	ضرائب التأمين
Vollmacht	توكيل
Werkstatt	الجرار
Zulassung	تصريح
Zulassungsstelle	تصريح

Deutsch	العربية
Ablaufdatum	تاريخ انتهاء الصلاحية
Anhänger	المقطورة
Auto	السيارة
Beifahrer	مرافق السائق
Bremsen	الفرامل
Eigentums- /Besitznachweis	إثبات الملكية
Erstzulassung	التسجيل الأول
Fahrer	السائق
Fahrzeug	المركبة
Finanzamt	مصلحة الضرائب
Führerschein	رخصة القيادة
Garantie	الضمان
Gebrauchtwagen	سيارة مستعملة
Gewährleistung	الضمان
Haftpflicht Versicherung	التأمين ضد الغير
Hauptwohnsitz	محل السكن الرئيسي
Kasko Versicherung	التأمين الشامل
Kaufvertrag	عقد الشراء
Kindersitz	متعد الأطفال
Lichtbildausweis	بطاقة

لتكون عضواً في (النادي النمساوي للسيارات والدراجات والتجوال \ ÖAMTC)

معاودة القيادة من جديد وبسرعة
نحن نقدم لك خدمات موثوق بها لمساعدتك في حالات الأعطال على مدار ٢٤ ساعة. أياً كان نوع المركبة التي تقودها على الطريق: نحن نعمل على إعادة تشغيل وروفق أكثر من ٨٠٪.

سيارتك البديلة المجانية
سواء كان عطلاً أو حادثاً: إذا لم تسير الأمور مجدداً كما كانت فنحن نضع تحت تصرفك بكل سرور ومجاناً واحدة من ضمن أكثر من ٣٠٠ سيارة خاصة بالنادي على مستوى النمسا لمدة ٤ أيام.

توفير الأمان على الطريق
في كل أوروبا. سوف تحصل أنت وأسترتك وجميع سيارتكم على المزيد من الخدمات والمساعدة الفورية ليس في النمسا فقط ولكن أيضاً في كافة أنحاء أوروبا من خلال خطاب الأمان الخاص بك

الفحص الموثوق به عن طريق النادي
سيتم فحص مركبتك بأحدث الأجهزة الفنية عن طريق فنيين متخصصين فهم أكفاء وموضوعيون في تقييمهم.

المساعدة القانونية المجانية
هل نحتاج لمساعدة قانونية؟ سيتعرف مستشارونا القانونيون على مشكلتك سواء أكانت تتعلق بالسيارة أو المرور أو السفر وسيقدمون لك المشورة المناسبة - ويقدمون خدماتهم كذلك في حالات الطوارئ على مدار اليوم.

التمتع بإحساس الأمان
ستحصل عندنا على المشورة المتخصصة حول تأمين السفر وتأمين المركبات والأشخاص بالإضافة إلى أقوى وأفضل العروض التي تحقق معادلة الجودة العالية للخدمة بأفضل الأسعار.

الاستعداد الجيد للإجازة
سنقوم بإعدادك للإجازة. سوف تبدأ طريق رحلتك بمنتهى الإثارة والتشويق حيث أننا سنزودك مجاناً بالمعلومات والحرائط والملاحظات وحول النكارات (نقاط تحصيل رسوم السفر) وترخيص السير على الطرق السريعة ومخططات الطرق.

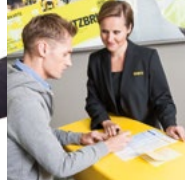
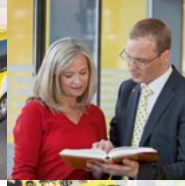
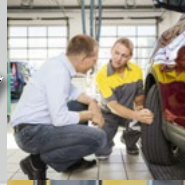
ربط كارت عضويتك بالنادي بكرت الإئتمان الخاصة بك
كارت عضويتك ليس فقط مجرد كارت عضوية: ستكون كروت الإئتمان فيزا وماستركارد مجانية في النسبة الأولى. كما أنك ستحصل على هدايا الغسيل وتزويد السيارة بالوقود من شيل.

التوفير من خلال كارت العضوية
تستطيعون توفير الأموال عن طريق أكثر من ١٦٠٠٠٠ ميزة مشتركة على سبيل المثال في السنينمات والمطاعم وأماكن ركن السيارات والفنادق سواء في الحياة اليومية أو أثناء السفر؛ داخل النمسا أو على مستوى العالم.

الحصول على المعلومات بأفضل الطرق
توفر لكم تطبيقاتنا وموقعنا الإلكتروني المعلومات الكافية التي تساعدكم على القيادة في الطرق الصحيحة وتقدم لكم أحدث المعلومات المرورية وتقارير السفر واختبارات المقارنة.

كل ما تريده بين يديك
بصفتك عضو في النادي يمكنك الاستفادة من شبكة العمل العالمية الخاصة بنا ومراكز الخدمة والأسطول الأصفر والآلاف من خبرائنا المتخصصين.

الآداء الآمن
نحن شريكك القوي الموثوق حينما يتعلق الأمر بتمثيل اهتمامات الأعضاء وحماية المستهلكين سواء في الشؤون الصغيرة المحلية أو القضايا الكبرى الدولية.



ÖAMTC IN WIEN, NIEDERÖSTERREICH UND BURGENLAND

Infos zu allen Stützpunkten
in ganz Österreich unter
www.oamtc.at
0810 120 120*



*tariff proviederabhängig



Ein gutes Gefühl, beim Club zu sein.